

Les Trente Glorieuses, âge d'or de la SNCF

Les Trente Glorieuses correspondent à la période de rayonnement du Rail, de la SNCF et de ses cheminots. Trafics croissants, trains de marchandises alourdis, trains de voyageurs accélérés, accompagnent cette belle époque. Dans une compétition élargie mais encore limitée à la Route, la course à la « productivité », maître-mot des dirigeants de la SNCF, a pu concilier le grignotage continu des troupes avec le maintien d'une forte solidarité professionnelle, que stimule l'impératif quotidien de « faire l'heure ». « Les meilleurs cheminots sont les fils de cheminots », observe un journaliste en 1956. Ceux-ci vont en effet pouvoir profiter d'un système d'apprentissage hérité des compagnies, éprouvé au point même d'inspirer en 1959 les « lois Debré » sur l'apprentissage, comme le rappelle l'un de ceux qui en ont bénéficié, Pierre Guy.

Induite par l'évolution accélérée des nouvelles techniques du Rail, réduction inévitable des effectifs certes, mais transmutation des métiers du Rail, où la part croissante des compétences intellectuelles requises allégera le fardeau des tâches physiques et manuelles. Une fois résolu de ce point de vue l'attelage automatique des wagons dans les triages, la cybernétique réserve un nouvel avenir glorieux au Rail, martèle Louis Armand, Commandeur tutélaire de la SNCF...

Retenir l'année 1974 comme le terme de cette période, c'est rappeler que la SNCF a connu alors l'apogée de son trafic de marchandises (74 milliards de tonnes-kilométriques), qui subira ensuite une érosion continue et longtemps incompressible. La dernière partie de ce triptyque s'attachera à en apprécier les conséquences sociales et identitaires sur cette « famille des cheminots », son ciment et ses ressorts. Tout témoignage à ce sujet est bienvenu !

Georges RIBEILL
ribeillgeorges@orange.fr

SOMMAIRE

ACTUALITÉS

1944 **p. 6**

Il y a 80 ans, mes ancêtres cheminots sous les bombes et la mitraille

Batailles du rail en Limousin (**p. 14**) et à Cajarc (**p. 24**)

Les boiseries des Bénédictins enfin remises en lumière **p. 25**

SAGA CHEMINOTE

Les 3 temps de la « grande famille » SNCF **p. 26**

Deuxième partie : sublimation

SOUS-SOL GAGNANT

Austerlitz, première gare souterraine de Paris **p. 74**

RÉSEAUX ÉTRANGERS

Les Chemins de fer de l'Indochine, du triomphe à la guerre **p. 90**

Le temps des accidents (3^e partie)

ACTUALITÉS LITTÉRAIRES

Lu pour vous **p. 113**



DR



DR



Ville de Lyon, Archives municipales, Pac-Brunaud, 3P4179

Photo de couverture: en 1959, apprentis de l'école SNCF Service électrique et signalisation de Santenay, Côte d'Or, sur le terrain (VDR/Pilloux).

Historail, 29, rue de Clichy, 75009 Paris

Directeur de la publication: Vincent Lalù. Conseil éditorial: Georges Ribeill (ribeillgeorges@orange.fr), Philippe Hérisse. Rédacteur en chef adjoint: Jean-Charles Blaison. Secrétaire de rédaction: Marie-Laure Le Fessant. Maquette: Olivier Fossier, Jade Cédile, Frédéric Demarquette, Kathy Labbé. Ont contribué: Philippe-Enrico Attal, François Chauvin, Pierre Guy, Anne Jeantet-Leclerc, Christophe Turgis. Directeur commercial: Jean Drieu la Rochelle (Tél.: 0149701271 - jdrieu@laviedurail.com). Abonnements: vente au numéro: abonnement@laviedurail.com - Tél.: 0149701220 - du lundi au jeudi de 9 à 12 h et de 14 à 17 h. Directrice des ventes et du marketing: Victoria Irizar. Fabrication: Robin Loison; Internet: Pierre Lalù (Tél.: 0149701217). Impression: Estimprim, ZI la Craye, 25110 Autchaux. *Historail* est une publication des Éditions La Vie du Rail. Société anonyme au capital de 42343,41 euros. Président du conseil d'administration: Vincent Lalù. Président d'honneur: Pierre Lubek. Principaux actionnaires: *Le Monde*, Vincent Lalù. Durée de la société: 99 ans. RCS Paris B334 130 127. Numéro de commission paritaire: 0727 K 88886. ISSN 1957-5971. Siège: 29, rue de Clichy, 75009 Paris - Tél.: 0149701200. Le titre *Historail* a été retenu avec l'autorisation du musée du Chemin de fer HistoRail® de Saint-Léonard-de-Noblat.

p. 26



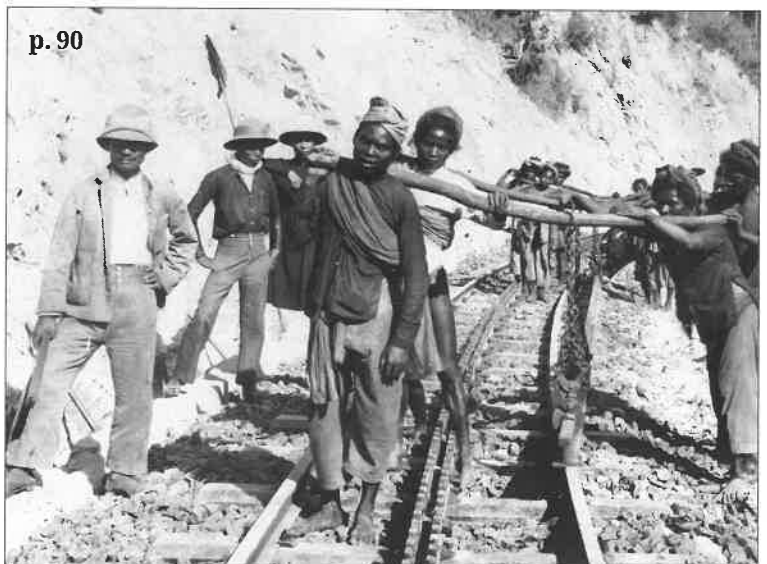
DR

p. 74



DR

p. 90



DR